



La démographie luxembourgeoise en chiffres

Édition 2021

STATEC

La reproduction totale ou partielle est autorisée à condition d'en citer la source.

IMPRESSUM

Responsable de la publication
Dr Serge Allegrezza

Auteurs
Charlie KLEIN
François PELTIER

Date de clôture statistique :
mars 2021

ISSN 2738-9464

STATEC
Institut national de la statistique et
des études économiques
Centre Administratif Pierre Werner
13, rue Erasme
L - 1468 Luxembourg-Kirchberg
+352 247 - 84219

info@statec.etat.lu
www.statec.lu

La démographie luxembourgeoise en chiffres

Population au 1^{er} janvier 2021 :



dont

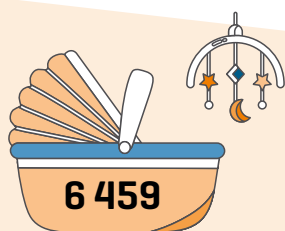


319 456 hommes



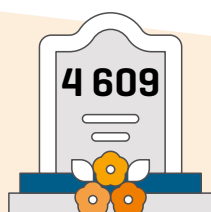
315 274 femmes

en 2020



6 459

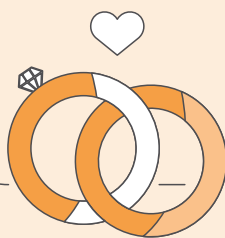
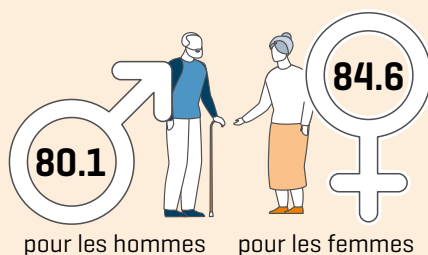
Naissances vivantes



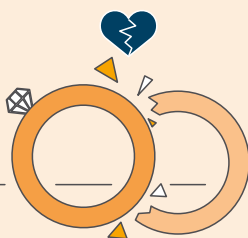
4 609

Décès

Espérance de vie à la naissance :



1 803
Mariages



1 447
Divorces

Naturalisations :

9 387 dont



4 640 résidents

4 747 non-résidents

Immigrations et émigrations

22 490
arrivées

14 870 départs

Table des matières

1. Population	5
2. Naissances et décès	13
3. Mariages et divorces	16
4. Acquisition de la nationalité luxembourgeoise	18
5. Migrations internationales	21
6. Migrations internes	25
7. Les Luxembourgeois à l'étranger	27
8. Le Luxembourg en comparaison internationale	28

1. Population



Au 1^{er} janvier 2021, le Luxembourg comptait 634 730 habitants, soit 8 622 de plus qu'en 2020 [+1.4%]. Depuis 1981, la population du Luxembourg a augmenté de 74%.

TABLEAU 1 : POPULATION DU LUXEMBOURG

	1981	1991	2001	2011	2021
Total	364 602	384 634	439 539	512 353	634 730
Femmes	186 733	196 064	222 998	257 386	315 274
Hommes	177 869	188 570	216 541	254 967	319 456
Nationalité					
Luxembourgeois	268 813	269 269	277 254	291 831	335 304
Etrangers	95 789	114 152	162 285	220 522	299 426
Indéterminée	-	1 213	-	-	-
Part des étrangers	26.3%	29.4%	36.9%	43.0%	47.2%
Classe d'âges					
0-19 ans	95 446	87 861	107 930	119 173	134 466
20-39 ans	111 849	124 841	133 651	144 339	186 748
40-64 ans	107 761	116 886	136 888	177 099	220 778
65-79 ans	41 351	38 596	48 044	52 014	67 611
80 ans et plus	8 195	11 702	13 026	19 728	25 127
Inconnu	-	4 748	-	-	-
Etat civil					
Célibataire	143 784	154 411	185 256	227 012	288 626
Marié(e)	180 702	186 111	202 252	216 613	245 854
Pacsé(e)	-	-	-	6 364	24 718
Divorcé(e)/Séparé(e)	11 764	15 188	22 219	33 660	45 048
Veuf/ve	28 352	28 924	28 026	28 244	27 530
Inconnu	-	-	1 786	460	2 954
Densité de population (hab./km²)	141.0	148.7	169.9	198.1	245.4

Source : STATEC-CTIE

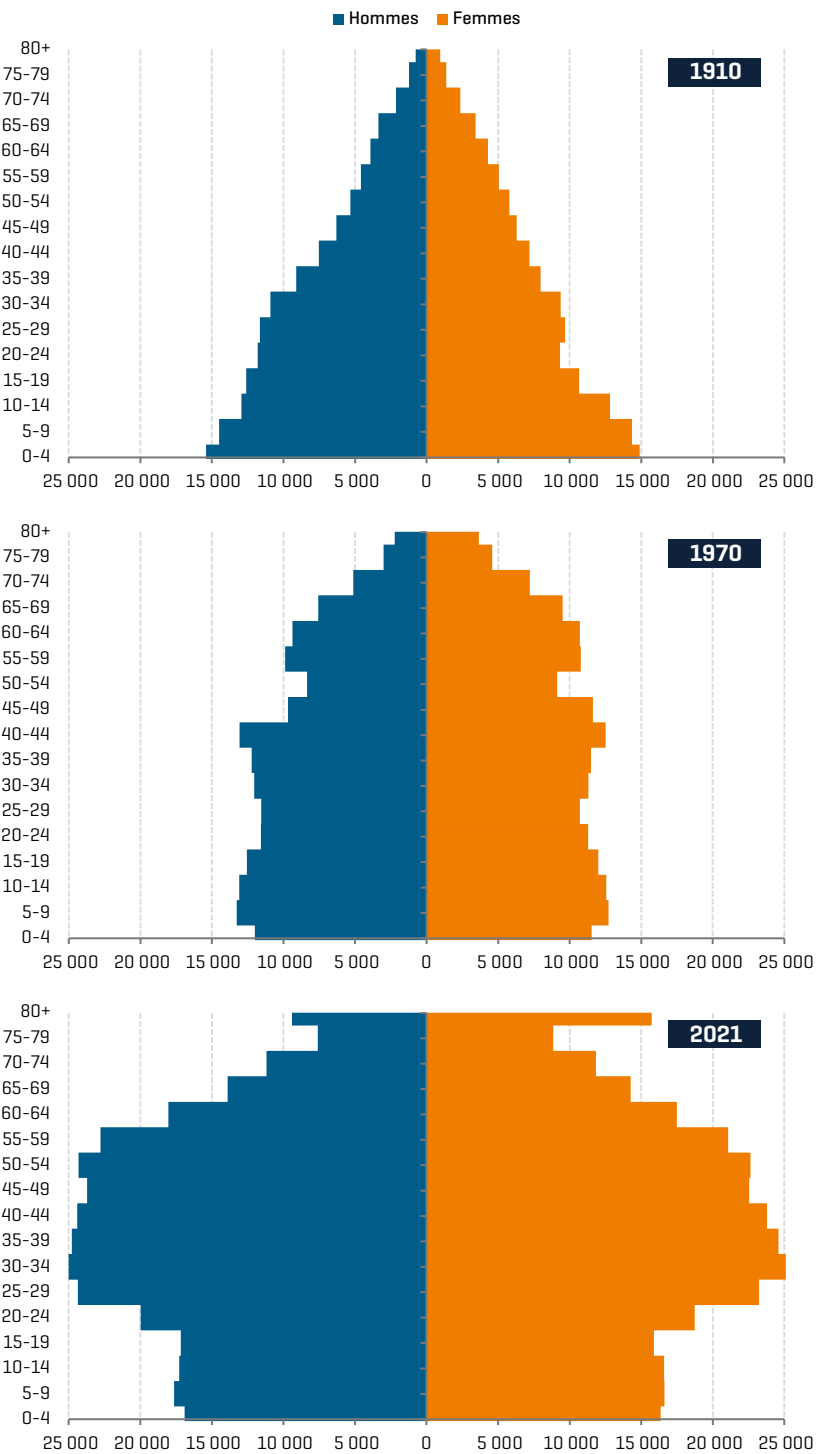
Depuis 2014, il y a légèrement plus d'hommes que de femmes au Luxembourg. Actuellement, ce rapport est de 50.3% contre 49.7%

La part des personnes de nationalité étrangère a continuellement augmenté au cours du temps en passant de 26.3% en 1981 à 47.2% en 2021. Cette part est néanmoins en légère diminution depuis 2018 [47.9%] suite aux impacts des naturalisations.

La structure d'âge de la population luxembourgeoise a changé au cours des quarante dernières années. Les jeunes de 0-19 ans sont, en parts relatives, de moins en moins nombreux, tandis que les personnes de 40-64 ans et celles de 80 ans et plus augmentent en nombres relatifs. Ce vieillissement de la population peut être mieux visualisé à l'aide des pyramides d'âge.

Pyramides des âges

GRAPHIQUE 1 : ÉVOLUTION DE LA PYRAMIDE DES ÂGES ENTRE 1910 ET 2021



Source : STATEC, CTIE

En 1910, la pyramide des âges mérite encore son nom, avec une base large et un sommet fin. La fécondité des femmes observée durant cette époque explique le grand nombre de personnes jeunes. Plus on monte dans les groupes d'âges, moins nombreux en sont les personnes car le risque de décéder augmente avec l'âge. L'espérance de vie étant encore beaucoup plus basse à cette époque, les personnes aux âges élevés sont peu présentes.

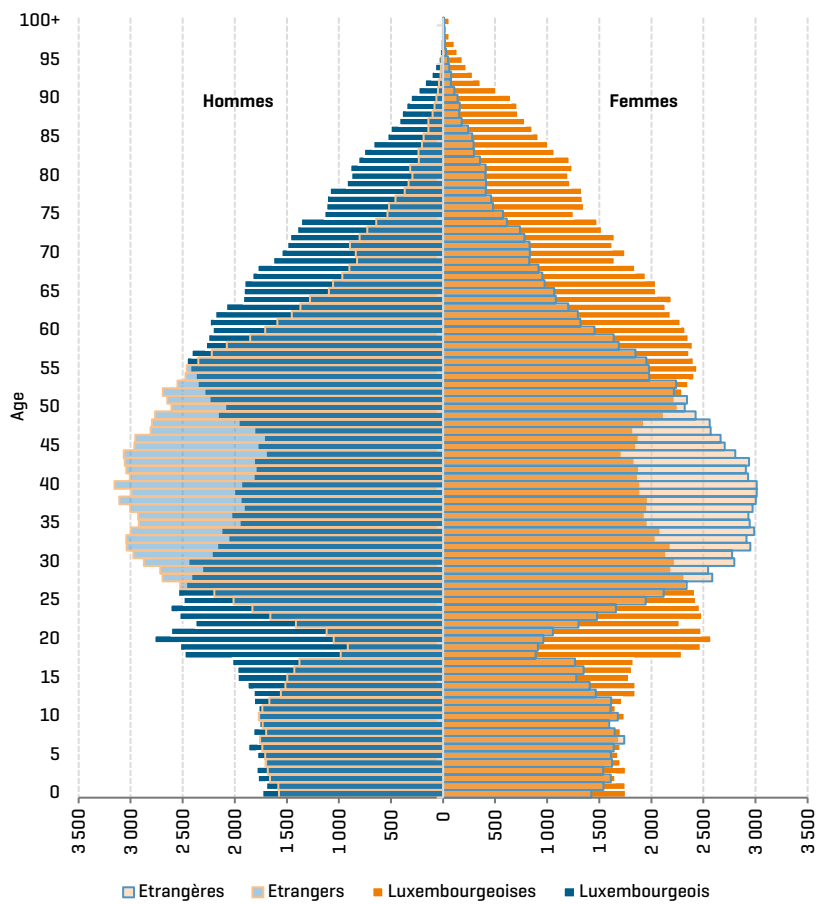
En 1970, la forme pyramidale n'est plus très reconnaissable. La base s'est rétrécie suite à la baisse de la fécondité alors que le nombre de personnes aux âges moyen et élevé s'est fortement agrandi. Les effets des deux guerres mondiales sont observables suite à un nombre plus faible de naissances durant ces périodes incertaines. D'abord l'encoche à 50-54 ans correspond au déficit de naissances durant la Première Guerre mondiale. Le déficit de naissances durant la Seconde Guerre mondiale est moins visible, avec un léger creux entre 20 et 29 ans. Le baby-boom juste après la fin de la Seconde Guerre mondiale est également très apparent. Il se traduit par une augmentation importante du taux de natalité et donc un surplus de personnes âgées entre 5 et 24 ans.

La pyramide des âges de 2021 se caractérise surtout par une base assez étroite qui s'élargit fortement au milieu avant de se rétrécir de nouveau vers le sommet. Le surplus des personnes en âge de travailler s'explique notamment par les migrants qui viennent s'installer au Luxembourg pour des raisons professionnelles. Le vieillissement de la population luxembourgeoise est également très clairement apparent, avec un nombre assez élevé de personnes âgées de 80 ans et plus.

Quant à l'état civil, la part des personnes célibataires a augmenté au cours du temps, tandis que celle des personnes mariées a baissé. La part des divorcés/séparés a plus que doublée alors que celle des veufs/ves a été divisée par deux. On constate également que de plus en plus de personnes vivent en partenariat civil (PACS) ce qui peut expliquer en partie la baisse du pourcentage de personnes mariées.

La densité de population du Luxembourg, c'est-à-dire le nombre moyen d'habitants par km², a fortement augmenté au cours des quarante dernières années passant de 145 personnes par km² en 1981 à 245 de nos jours.

GRAPHIQUE 2 : PYRAMIDE DES ÂGES SELON LA NATIONALITÉ AU 1^{ER} JANVIER 2021



Source : STATEC-CTIE

Au 1^{er} janvier 2021, l'âge moyen de la population est de 40.4 ans pour les femmes et de 38.9 ans pour les hommes. Les habitants étrangers sont significativement plus jeunes que les Luxembourgeois. L'âge moyen pour les femmes luxembourgeoises est de 42.5 ans contre 37.9 ans pour les femmes étrangères. Pour les hommes luxembourgeois, l'âge moyen s'élève à 40.1 ans contre 37.7 ans pour les hommes étrangers. En superposant la pyramide des âges des étrangers et des nationaux, on observe que la part des étrangers entre 0 et 19 ans diminue [47.9% de personnes étrangères chez les 0-4 ans et 36.0% chez les 15-19 ans]. Ensuite, pour les classes d'âge de 27 à 53 ans, la population étrangère est surreprésentée. Après l'âge de 54 ans, la part de la population luxembourgeoise prend à nouveau le dessus. La population étrangère diminue et devient très faible aux âges très élevés [29.5% de personnes de nationalité étrangère à partir de 65 ans et seulement 18.1% à partir de 90 ans].

Au 1^{er} janvier 2021, 229 456 personnes étrangères vivent au Grand-Duché, dont 14.2% sont nées au Luxembourg. Les Etats membres de l'Union Européenne [UE] représentent 81.5% de la population étrangère. En 1981, les 27 Etats membres actuels représentaient même 91.5% de la population étrangère. La diversification de l'immigration fait que la part des personnes ayant une nationalité non-UE-27 est en hausse. Les Portugais sont la première communauté étrangère du pays, suivis des Français et des Italiens.

Entre 2011 et 2021, le nombre de Britanniques a fortement diminué, suite au retrait du Royaume-Uni de l’Union européenne décidé par le référendum du 23 juin 2016. Très nombreux sont les Britanniques qui ont opté pour le passeport luxembourgeois ou pour une autre nationalité de l’UE. Ces personnes ne sont, dès lors, plus comptés comme Britanniques, même s’ils possèdent toujours la nationalité britannique comme deuxième ou troisième nationalité. Les flux migratoires importants depuis le Moyen-Orient et l’Afrique depuis les années 2010 expliquent la forte hausse des Syriens et des Erythréens au Luxembourg, représentant la troisième communauté étrangère asiatique et africaine.

TABEAU 2 : LA POPULATION ÉTRANGÈRE PAR NATIONALITÉ ENTRE 1981 ET 2021

Nationalité	1981	1991	2001	2011	2021	2021 [%]
UE-27 (sans GB)	87 665	101 113	137 350	186 576	244 165	81.5%
Portugal	29 309	39 303	58 657	82 363	94 335	31.5%
France	11 940	13 203	19 979	31 456	48 502	16.2%
Italie	22 257	19 077	18 996	18 059	23 532	7.9%
Belgique	7 854	10 255	14 800	16 926	19 613	6.6%
Allemagne	8 851	8 874	10 052	12 049	12 785	4.3%
Autre Europe	4 735	6 601	16 851	19 167	18 756	6.3%
Royaume-Uni	2 027	3 190	4 331	5 471	4 561	1.5%
République du Monténégro *	-	-	-	3 814	2 944	1.0%
Russie **	-	-	402	930	1 906	0.6%
Afrique	624	1 723	2 675	5 565	12 367	4.1%
Cap-Vert	301	1 101	1 660	2 472	2 557	0.9%
Maroc	74	120	252	524	1 484	0.5%
Erythrée	0	0	0	21	1 471	0.5%
Amérique	1 025	1 833	2 204	3 817	7 272	2.4%
Brésil	64	147	307	1 203	2 604	0.9%
Etats-Unis d'Amérique	694	1 215	1 127	1 295	2 176	0.7%
Canada	85	140	244	376	574	0.2%
Asie	585	1 612	2 592	4 963	16 273	5.4%
Chine (Rép. pop.)	35	290	1 070	1 610	3 999	1.3%
Inde	65	132	199	569	3 125	1.0%
République arabe syrienne	0	0	1	25	2 535	0.8%
Océanie	33	92	105	187	221	0.1%
Australie	26	56	79	136	165	0.1%
Apatrides	1 024	572	441	197	192	0.1%
Inconnu	98	1 817	67	50	180	0.1%

* Le Monténégro est repris sous Yougoslavie [1981, 1991], puis sous Serbie-et-Monténégro [2001]

** La Russie est repris sous URSS [1981, 1991]

Source : STATEC-CTIE

Luxembourgeois avec nationalités multiples

Parmi les personnes qui sont comptées comme luxembourgeoises, 83.6% possèdent uniquement la nationalité luxembourgeoise tandis que 16.4% possèdent au moins une seconde nationalité. Parmi les Luxembourgeois(es) ayant au moins deux nationalités, la nationalité portugaise est la plus fréquente, suivie des nationalités française et italienne. Ainsi, 25.7% des Luxembourgeois(es) qui sont en possession d’au moins une seconde nationalité ont la nationalité portugaise comme seconde, troisième ou quatrième nationalité.

TABEAU 3 : LES LUXEMBOURGEOIS AVEC AU MOINS UNE SECONDE NATIONALITÉ [1^{ER} JANVIER 2021]

Luxembourgeois	Nombre de personnes	
ayant une seule nationalité	280 471	83.6%
ayant au moins deux nationalités, dont la nationalité:	54 833	16.4%
portugaise	14 103	25.7%
française	8 383	15.3%
italienne	5 200	9.5%
belge	4 318	7.9%
allemande	3 525	6.4%
monténégrine	2 495	4.6%
britannique	2 350	4.3%
Autres	14 459	26.4%

Source : STATEC-CTIE

Population par unité géographique

Avec 193 509 habitants, le canton de Luxembourg est le plus peuplée du Luxembourg. La Ville de Luxembourg à elle seule est déjà peuplée par 124 509 personnes. Esch-sur-Alzette est le second canton le plus peuplé avec 185 184 habitants loin devant le canton de Capellen avec 50 733 habitants. Le canton de Vianden est le canton avec le moins d’habitants (5 482 personnes).

Il y a une répartition plus ou moins égale des hommes (50.3%) et des femmes (49.7%) dans la population luxembourgeoise. Il est intéressant de noter que cet équilibre est moins vrai pour la Ville de Luxembourg et le canton de Wiltz où les hommes sont légèrement surreprésentés (51.6% respectivement 51.2%).

TABEAU 4 : POPULATION AU 1^{ER} JANVIER 2021 PAR CANTON ET PAR SEXE

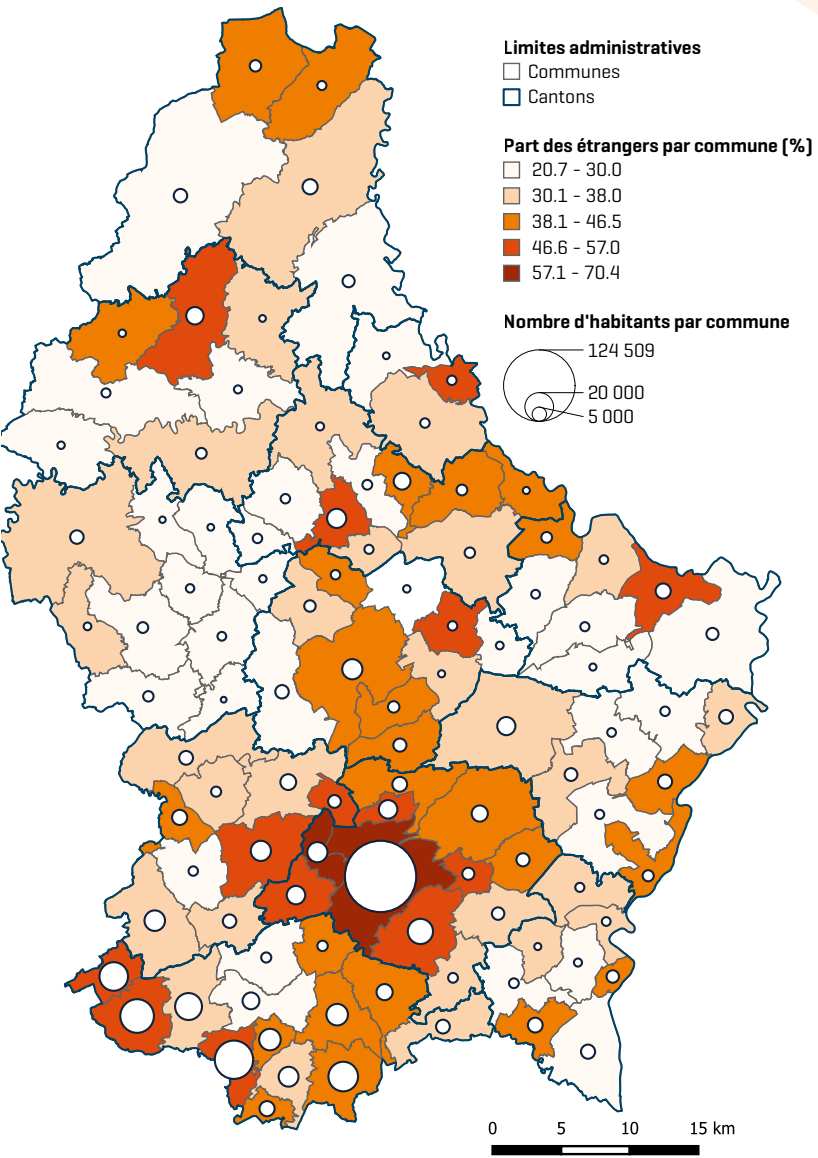
Canton	Femme	Homme	Total
Canton de Luxembourg	95 324	98 185	193 509
dont Ville de Luxembourg	60 296	64 213	124 509
Canton d’Esch-sur-Alzette	92 518	92 666	185 184
Canton de Capellen	25 483	25 250	50 733
Canton de Mersch	16 962	17 101	34 063
Canton de Diekirch	16 874	17 070	33 944
Canton de Grevenmacher	15 738	15 640	31 378
Canton de Remich	11 804	11 725	23 529
Canton de Redange	9 861	10 005	19 866
Canton d’Echternach	9 639	9 824	19 463
Canton de Clervaux	9 487	9 895	19 382
Canton de Wiltz	8 880	9 317	18 197
Canton de Vianden	2 704	2 778	5 482
Total	315 274	319 456	634 730

Source : STATEC-CTIE

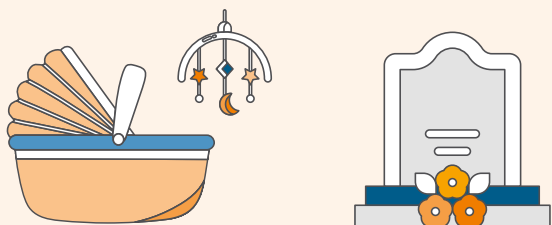
Au niveau communal, Luxembourg est de loin la commune la plus peuplée, en concentrant 124 509 habitants, représentant près d’un cinquième de la population (19.6%). Ensuite suivent les communes d’Esch-sur-Alzette (36 228 habitants), de Differdange (27 869) et de Dudelange (21 513). A l’autre bout de l’échelle se situent les communes de Saeul, de Wahl, de Putscheid et de Grosbous avec respectivement 874, 1 036, 1 107 et 1 112 habitants.

La part des étrangers varie très fortement selon les communes. Elle fluctue entre 20.7% à Nommern et 70.4% à Luxembourg. Les étrangers sont particulièrement nombreux, en parts relatives, dans les communes de l’agglomération de la Ville de Luxembourg, dans quelques communes du sud-ouest, du nord-est et du centre-nord du pays.

CARTE 1 : NOMBRE D'HABITANTS ET PART D'ÉTRANGERS PAR COMMUNE



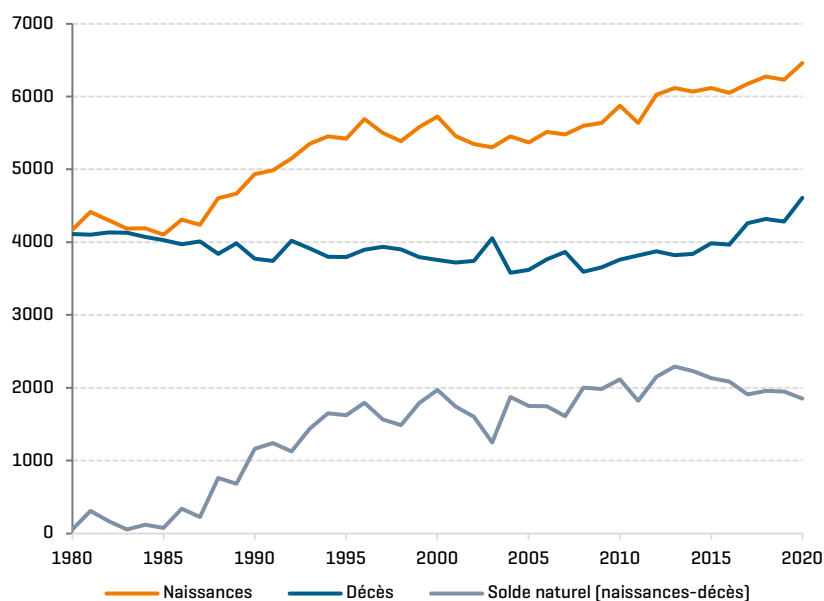
Source : STATEC-CTIE-ACT



2. Naissances et décès

En 2020, 6 459 naissances et 4 609 décès sont survenus parmi les personnes ayant leur résidence au Luxembourg. Par rapport à 2019, une hausse des naissances et des décès est observée : +3.7% pour les naissances et + 7.6% pour les décès. Le solde naturel, c'est-à-dire l'excédent des naissances sur les décès, est de 1 850 personnes. Suite à l'augmentation des naissances et à la stagnation des décès depuis le milieu des années 1980, le solde naturel a augmenté jusqu'en 2013 (maximum de +2 293). Depuis lors, il a stagné, voire légèrement baissé, dû à un nombre plus élevé de décès. Le pic de décès en 2020, dû à la surmortalité liée au Coronavirus, est bien visible.

**GRAPHIQUE 3 : NAISSANCES, DÉCÈS ET SOLDE NATUREL
AU LUXEMBOURG, 1980-2020**



Source : STATEC-CTIE

Parmi les 6 459 naissances en 2020, les bébés masculins sont légèrement surreprésentés [51.0%]. 57.3% des enfants sont nés de couples mariés alors que 42.7% des naissances sont « hors mariage », une part qui ne cesse d'augmenter. Elle était seulement de 3.4% en 1950, de 5.9% en 1980 et de 21.9% en 2000.

TABLEAU 5 : NAISSANCES

	1980	1990	2000	2010	2020
Total	4 169	4 936	5 723	5 874	6 459
Garçons	2 082	2 582	2 978	2 960	3 296
Filles	2 087	2 354	2 745	2 914	3 163
Âge de la mère					
Moins de 20 ans	228	149	146	111	64
20-24 ans	1 231	960	839	622	436
25-29 ans	1 590	2 009	1 828	1 584	1 416
30-34 ans	831	1 354	1 936	2 152	2 478
35-39 ans	219	403	843	1 107	1 602
40-44 ans	46	55	121	279	419
45 ans et plus	3	0	6	14	35
Âge inconnu	21	6	4	5	9
Âge moyen de la mère à la première naissance	-	-	28.1 ans	29.5 ans	30.9 ans
Indicateur conjoncturel de fécondité (ICF)					
Population totale	1.50	1.62	1.78	1.63	1.37
Population luxembourgeoise	1.37	1.61	1.70	1.31	1.23
Population étrangère	1.83	1.59	1.90	1.96	1.53

Source : STATEC-CTIE

52.9% des nouveau-nés sont de nationalité luxembourgeoise. Parmi les bébés avec un passeport étranger, les Portugais sont les plus nombreux [730], suivis des Français [607] et des Italiens [261]. L'âge moyen de la mère est de 32.1 ans. L'âge moyen de la mère donnant naissance à leur premier enfant est de 30.9 ans alors qu'il était encore de 28.1 ans en 2000. L'indicateur conjoncturel de fécondité [ICF]¹, c'est-à-dire le nombre moyen d'enfants par femme, est de 1.37. En 2000, l'ICF était de 1.78 : 1.90 pour les femmes étrangères et 1.70 pour les femmes luxembourgeoises.

Parmi les 4 609 décès, il y a eu légèrement plus de décès masculins [51.5%] que féminins [48.5%]. La population de nationalité luxembourgeoise rassemble à elle seule 76.2% des décès. Les Portugais représentent la nationalité étrangère qui connaît le plus de décès [275], suivis des Italiens [242] et des Français [166]. L'âge moyen des décédés est de 77.8 ans, 81.0 ans pour les femmes et 74.8 ans pour les hommes. L'espérance de vie à la naissance est de 84.6 ans pour les femmes et de 80.1 pour les hommes. L'espérance de vie a augmenté au cours du temps tandis que le taux de mortalité infantile a nettement baissé.

1 L'indicateur conjoncturel de fécondité, ou somme des naissances réduites, mesure le nombre d'enfants qu'aurait une femme tout au long de sa vie, si les taux de fécondité observés l'année considérée à chaque âge demeuraient inchangés [INSEE].

TABLEAU 6 : DÉCÈS

	1980	1990	2000	2010	2020
Total	4 113	3 773	3 754	3 760	4 609
Hommes	2 109	1 880	1 895	1 903	2 375
Femmes	2 004	1 893	1 859	1 857	2 234
Nationalité					
Luxembourgeois	3 749	3 373	3 207	3 049	3 511
Etrangers	364	400	547	711	1 098
Classe d'âges					
0 an	48	36	29	20	29
1-19 ans	51	32	17	13	17
20-39 ans	123	137	127	84	67
40-59 ans	544	483	453	449	412
60-69 ans	725	641	546	460	564
70-79 ans	1 378	988	993	869	933
80-89 ans	1 081	1 195	1 166	1 359	1 574
90-94 ans	129	215	325	349	740
95 ans et plus	34	46	98	157	273
Taux de mortalité infantile (‰) ²	11.6	7.3	5.1	3.4	4.5
Espérance de vie à la naissance					
Hommes	70.0	72.6	74.8	78.6	80.1
Femmes	76.7	79.1	81.0	83.4	84.6

Source : STATEC-CTIE

En 2020, les décès dus à la COVID-19 représentent 11.0% des décès et même 13.6% des décès observés entre la mi-mars et fin décembre.

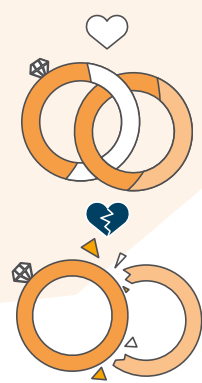
Depuis la déclaration du premier décès dû à la COVID-19, le 13 mars 2020 et la fin du mois de décembre, 3 749 décès sont dénombrés par le STATEC. Ceci correspond à 399 décès supplémentaires par rapport à l'année 2019 et à 477 décès de plus par rapport à 2018. Cette différence coïncide en grande partie avec les 501 décès officiellement dus à la COVID-19 communiqués par le Ministère de la Santé pendant cette période.

Par rapport à la moyenne mensuelle des décès enregistrée lors des deux dernières années, un nombre plus élevé de décès est observé durant l'année 2020 à l'exception des mois de janvier, février, juin et juillet 2020 où le nombre de décès est inférieur ou comparable.

Cette observation est particulièrement vraie pour les mois de novembre et de décembre 2020 : en novembre, le STATEC comptabilise 144 décès supplémentaires par rapport à la moyenne 2018/2019 [+37.8%] et 120 décès supplémentaires par rapport à la moyenne 2018/2019 [+32.2%] pour le mois de décembre.

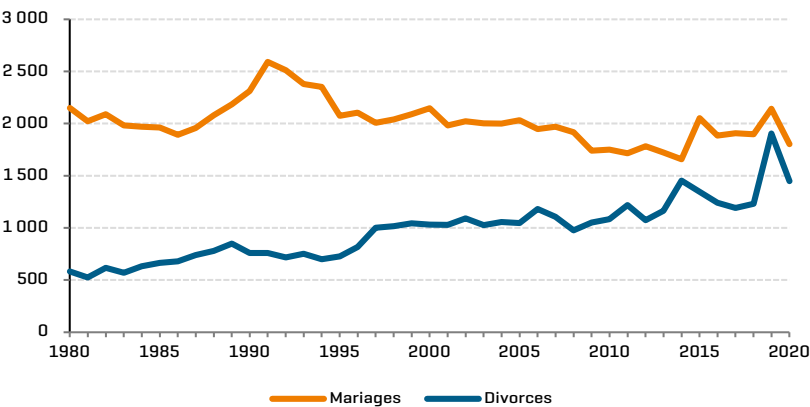
² Taux de mortalité infantile est le rapport entre le nombre d'enfants décédés de moins d'un an et l'ensemble des enfants nés vivants.

3. Mariages et divorces



En 2020, 1 803 mariages ont été célébrés. La pandémie fait que le nombre de mariages a baissé de 15.9% par rapport à 2019 [2 143 mariages en 2019]. Dans 97.8% des cas [1 764 mariages], il s’agit de mariages de sexe différent alors que 2.2% des mariages sont de même sexe [39 mariages]. Parmi les mariages homosexuels, 23 sont entre deux hommes et 16 entre deux femmes.

GRAPHIQUE 4 : MARIAGES ET DIVORCES AU LUXEMBOURG, 1980-2020



Source : STATEC, Parquet général du Grand-Duché de Luxembourg

Dans 70.5% des cas, les deux partenaires se sont mariés pour la première fois. 29.5% sont des remariages, c’est-à-dire qu’au moins un des deux partenaires avait déjà été marié précédemment. L’âge moyen au premier mariage ne cesse d’augmenter. En 2020, cet âge moyen chez les femmes est de 33.1 ans contre 35.6 ans chez les hommes.

TABEAU 7 : MARIAGES

	1980	1990	2000	2010	2020
Total	2 149	2 312	2 148	1 749	1 803
Mariage de sexe opposé	2 149	2 312	2 148	1 749	1 764
Mariage de même sexe	-	-	-	-	39
Premier mariage	1 737	1 652	1 410	1 146	1 272
Remariage	412	660	738	603	531
Hommes	2 149	2 312	2 148	1 749	1 810
Célibataires	1 877	1 835	1 630	1 292	1 419
Veufs	47	46	27	23	21
Divorcés	225	431	491	434	370
Femmes	2 149	2 312	2 148	1 749	1 796
Célibataires	1 888	1 888	1 647	1 373	1 435
Veuves	33	20	24	21	7
Divorcées	228	404	477	355	354
Âge moyen au premier mariage					
Hommes	-	-	30.2	32.6	35.6
Femmes	-	-	27.6	30.2	33.1

Source : STATEC-Communes

Le nombre de couples qui se marient et dont au moins un conjoint est de nationalité étrangère s’élève à 1 071 (59.4%) en 2020. 489 (27.1%) se composent d’une personne de nationalité luxembourgeoise et d’une personne de nationalité étrangère et 582 (32.3%) de deux conjoints étrangers. 732 mariages sont conclus entre deux personnes de nationalité luxembourgeoise (40.6%).

1 447 divorces sont prononcés en 2020, soit une diminution de 24.1% par rapport à 2019 (1 906 divorces en 2019). 1 429 mariages de sexe différent et 18 mariages de même sexe ont été dissous. Un maximum de divorces est observé après 3 ou 4 ans d’union. Ainsi, 22.3% des mariages sont dissous après moins de cinq années de mariage, 22.6% après 5 à 9 ans de mariage, 18.2% après 10 à 14 ans et 13.8% après 15 à 19 ans. Presqu’un quart des divorces (23.2%) surviennent après au moins 20 ans de mariage. La durée moyenne du mariage au moment du divorce augmente et s’élève en 2020 à 13.03 ans (11.7 ans en 2000). Il est à noter que la part des divorces avant 5 ans et après au moins 20 ans d’union sont en hausse. Le taux de divortialité, c’est-à-dire le rapport entre le nombre de divorces de l’année et la population totale moyenne de l’année ne cesse d’augmenter depuis 1980, passant de 1.60 ‰ à 2.30 ‰ en 2020.

TABLEAU 8 : DIVORCES

	1980	1990	2000	2010	2020
Total	582	759	1030	1083	1447
Durée du mariage					
0-4 ans	120	134	205	185	322
5-9 ans	159	200	328	297	327
10-14 ans	114	154	190	186	263
15-19 ans	86	98	112	186	199
20 ans et plus	103	173	195	229	335
Durée inconnu	-	-	-	-	1
Durée moyenne du mariage avant le divorce [en années]	-	-	11.7	12.9	13.0
Taux de divortialité [‰]	1.60	1.99	2.36	2.14	2.30

Source : STATEC, Parquet général du Grand-Duché de Luxembourg

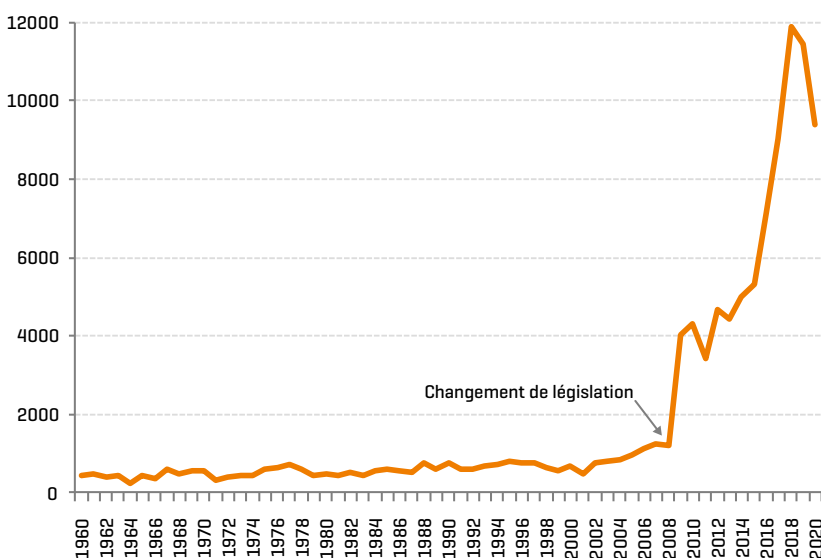
4. Acquisition de la nationalité luxembourgeoise



On parle d'acquisition de la nationalité luxembourgeoise lorsqu'une personne de nationalité étrangère obtient le passeport luxembourgeois. Lorsque la personne naturalisée réside au Luxembourg, elle est dès lors prise en compte dans les statistiques de la population de nationalité luxembourgeoise. En 2020, 9387 personnes ont acquis la nationalité luxembourgeoise. C'est une baisse de 18.0% par rapport à 2019 [11 451 naturalisations].

Jusqu'au début des années 2000, il y a eu très peu de naturalisations au Luxembourg. L'entrée en vigueur de la loi sur la double nationalité au 1^{er} janvier 2009 a fait exploser le nombre de personnes naturalisées. En 2018, un pic de 11 876 naturalisations a été atteint. Depuis lors, ce nombre est de nouveau en baisse.

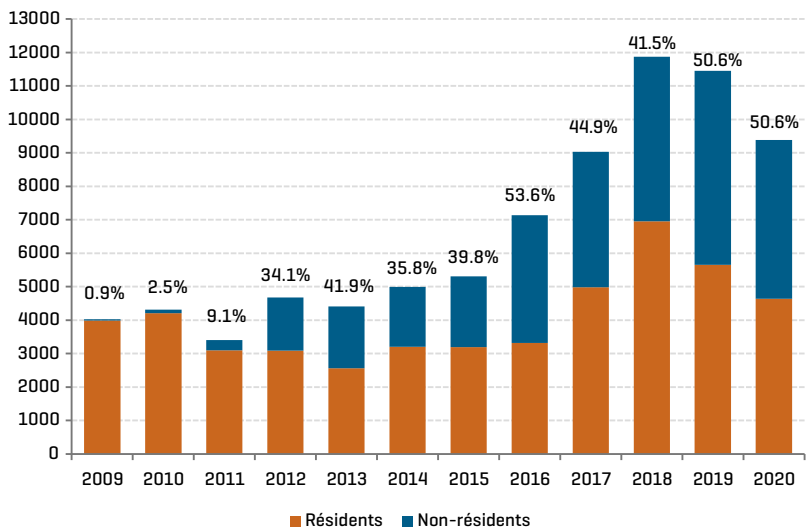
GRAPHIQUE 5 : ACQUISITIONS DE LA NATIONALITÉ LUXEMBOURGEOISE PAR DES ÉTRANGERS MAJEURS, 1960-2020



Source : STATEC-Ministère de la Justice

L'augmentation des naturalisations à partir de 2009 est due à l'« explosion » de l'acquisition de la nationalité luxembourgeoise par des personnes non résidentes. Parmi les naturalisations en 2020, seulement 49.4% sont dues à des résidents. En 2009, la part des non-résidents parmi les personnes naturalisées était de 0.9%. Ensuite, ce pourcentage a continuellement augmenté jusqu'à atteindre un maximum de 50.6% en 2019 et 2020.

GRAPHIQUE 6 : ACQUISITIONS DE LA NATIONALITÉ LUXEMBOURGEOISE SELON LA RÉSIDENCE, 2009-2020



Source : STATEC-Ministère de la Justice

Les personnes de nationalité française sont les plus nombreuses à avoir acquis la nationalité luxembourgeoise. De 2009 à 2020, sur un total de 80 010 acquisitions, 16 343 personnes (soit 20.4%) avaient la nationalité française. Viennent ensuite les Portugais (14 253, 17.8%) et les Belges (14 106, 17.6%) au deuxième et troisième rang. Les Brésiliens se situent au quatrième rang (5 319, 6.6%), devançant les Italiens et les Allemands. Les Américains constituent la septième communauté la plus naturalisée depuis 2009 (2871 naturalisations). Le grand nombre de naturalisations de non-résidents brésiliens et américains s'explique par la procédure de recouvrement applicable jusqu'au 31 décembre 2020, selon laquelle il suffit de disposer d'un ancêtre qui était Luxembourgeois au 1^{er} janvier 1900. Les vagues d'émigration de Luxembourgeois vers ces deux pays au début du 20^e siècle expliquent le grand nombre de Brésiliens et d'Américains à descendre de Luxembourgeois.

Alors que la quasi-totalité des Portugais naturalisés sont des résidents du Grand-Duché, les naturalisations des résidents français et belges ne représentent qu'une minorité. Quant au genre, les femmes sont actuellement plus enclines à acquérir la nationalité luxembourgeoise que les hommes. Le taux d'acquisition de la nationalité luxembourgeoise a augmenté au cours du temps, en passant de 6.7‰ en 1990 à 15.6‰ en 2020, alors qu'il était à 19.2 ‰ en 2010.

Il est à noter que le référendum britannique du 23 juin 2016, par lequel une majorité des électeurs se sont prononcés pour un retrait de leur pays de l'Union européenne, a conduit à une hausse du nombre naturalisations de personnes britanniques. Depuis 2016, 1 674 d'entre eux ont acquis la nationalité luxembourgeoise.

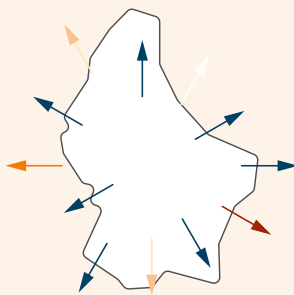
TABLEAU 9 : ACQUISITION DE LA NATIONALITÉ LUXEMBOURGEOISE, 1980-2020

	1980	1990	2000	2010	2020
Total	489	748	684	4 311	9 387
Hommes	-	-	347	2 057	4 523
Femmes	-	-	337	2 254	4 864
Résidence					
Luxembourg	-	-	-	4 203	4 640
Etranger	-	-	-	108	4 747
Nationalité (des résidents)					
Allemande	125	97	50	326	225
Belge	65	79	72	237	332
Française	68	106	52	301	648
Néerlandaise	21	30	14	49	34
Italienne	124	191	157	663	244
Portugaise	-	-	150	1349	968
Autres	-	-	189	1278	2189
Taux d'acquisition de la nationalité luxembourgeoise [‰]³	-	6.7	4.2	19.2	15.6

Source : STATEC-Ministère de la justice

3 ⁴ Le taux d'acquisition de la nationalité luxembourgeoise est le rapport entre le nombre de personnes résidentes ayant acquis la nationalité luxembourgeoise et le stock de résidents étrangers moyen au cours de l'année.

5. Migrations internationales



Le Luxembourg, terre d'immigration

Le Luxembourg se distingue par son dynamisme démographique parmi les pays européens. Sur les dix dernières années, la croissance de la population est due pour un peu plus de 80% aux migrations internationales.

En 2020, le Luxembourg a connu 22 490 arrivées et 14 870 départs. Le solde migratoire, c'est-à-dire la différence entre les immigrants et les émigrants, est de 7 620 personnes. Ainsi, la population du Luxembourg a augmenté de 7 620 personnes uniquement due aux flux migratoires internationaux. Les hommes sont plus nombreux à immigrer vers le Luxembourg (12 180, 54.2%) et à émigrer vers l'étranger (8 153, 54.8%).

En 2020, les arrivées sont moins élevées que lors des années précédentes. Les incertitudes du marché de travail et les restrictions de déplacement suite au Coronavirus font que moins de personnes ont décidé de s'installer sur le territoire luxembourgeois. Les émigrations ont également baissé, mais de manière moins prononcée, et les migrations internes n'ont guère diminué.

Entre 1990 et 2020, le nombre d'arrivées a plus que doublé (+118.8%) tandis que les départs vers l'étranger ont connu une hausse encore plus prononcée (+134.6%). La population du Luxembourg se caractérise donc par des flux migratoires prononcés menant à un « renouvellement » de la population. L'immigration de personnes souvent en âge de travailler fait que le vieillissement de la population est moins prononcé que dans d'autres pays de l'Union européenne. L'excédent des entrées sur les départs a également augmenté au cours du temps. Il est passé de +3 942 en 1990 à +7 620 en 2020 (+93.3%), sachant qu'il s'élevait +11 075 en 2019.

Les personnes de nationalité étrangère sont plus nombreuses à immigrer vers le Luxembourg et à quitter le pays également. Ainsi, en 2020, les étrangers étaient responsables de 93.2% des arrivées et 81.0% des départs.

Les immigrations des Luxembourgeois ont augmenté de 56.5% depuis 1990 contre 125.2% des étrangers. Néanmoins, le nombre de Luxembourgeois qui quittent le pays augmente plus fortement que celui des étrangers. Il a été multiplié par environ 3.5 (+245.8%) depuis 1990, alors que celui des étrangers n'a été multiplié qu'environ par 2 (+118.1%). Cette tendance d'émigration des Luxembourgeois ne s'est pas atténuée durant la crise sanitaire actuelle liée à la Covid-19, mais bien au contraire (+9.2% en un an). En 2020, les étrangers ont par contre moins quitté le Luxembourg qu'en 2019. En 1995, il y a eu pour la première fois un excédent de départs chez les personnes de nationalité luxembourgeoise (-40). Cet excédent s'est agrandi au cours du temps et a atteint son maximum en 2020 (-1 302).

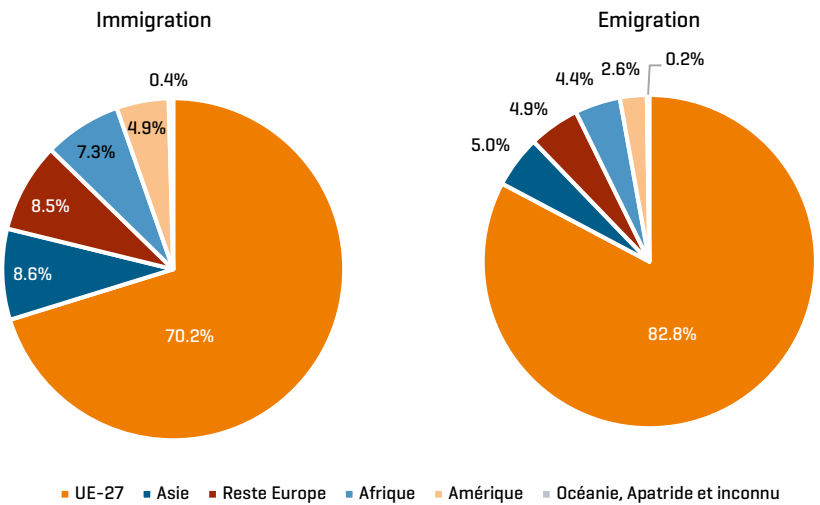
TABLEAU 10 : MIGRATION AU LUXEMBOURG

	1990	2000	2010	2019	2020
Immigration	10 281	11 765	16 962	26 668	22 490
Luxembourgeois	971	973	1 148	1 518	1 520
Etrangers	9 310	10 792	15 814	25 150	20 970
Emigration	6 339	8 121	9 302	15 593	14 870
Luxembourgeois	816	1 096	1 651	2 585	2 822
Etrangers	5 523	7 025	7 651	13 008	12 048
Solde migratoire	3 942	3 644	7 660	11 075	7 620
Luxembourgeois	155	-123	-503	-1 067	-1 302
Etrangers	3 787	3 767	8 163	12 142	8 922

Source : STATEC-CTIE

Si l’immigration était surtout italienne après la Seconde Guerre mondiale, se sont ensuite les Portugais qui ont pris le relais. L’immigration s’est, par la suite, diversifiée, même si les citoyens européens restent largement prédominants. Ces derniers sont responsables de 70.2% des immigrations et même 82.8% des émigrations. Ensuite viennent les Asiatiques avec 8.6% des immigrations et 5% des émigrations devant les personnes des autres pays européens (8.5%, respectivement 4.9%).

GRAPHIQUE 7 : IMMIGRATIONS ET ÉMIGRATIONS [ANNÉE 2020]



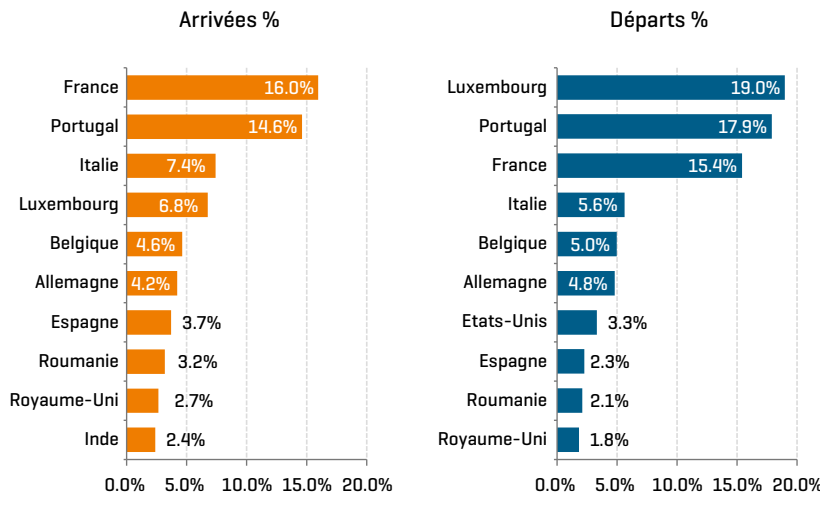
Source : STATEC-CTIE

Avec 3 589 personnes, et 16.0% de l’ensemble des arrivées, les Français sont les plus nombreux à migrer vers le Luxembourg en 2020. Ensuite viennent les Portugais (3 286, 14.6%), les Italiens (1 667, 7.4%) et les Luxembourgeois (1 520, 6.8%). Quant aux départs vers l’étranger, les Luxembourgeois sont en tête avec 2 822 personnes, soit 19.9% du total des émigrations, devant les Portugais (2 661, 17.9%), les Français (2 292, 15.4%) et les Italiens (836, 5.6%).

Les Britanniques [596, 2.7% des immigrations] et les Indiens [537, 2.4%] sont les seules nationalités en-dehors de l’UE-27 qui se trouvent dans le top 10 des immigrations en 2020. Les Syriens [303] et les Chinois [294] sont la deuxième et troisième nationalité asiatique la plus représentée. Les Marocains sont en tête du classement africain [198 personnes], devant les Cap-Verdiens [183] et les Erythréens [175]. Les arrivants de nationalité américaine (USA) sont les plus nombreux du continent américain [400], suivis des Brésiliens [335] et des Canadiens [89].

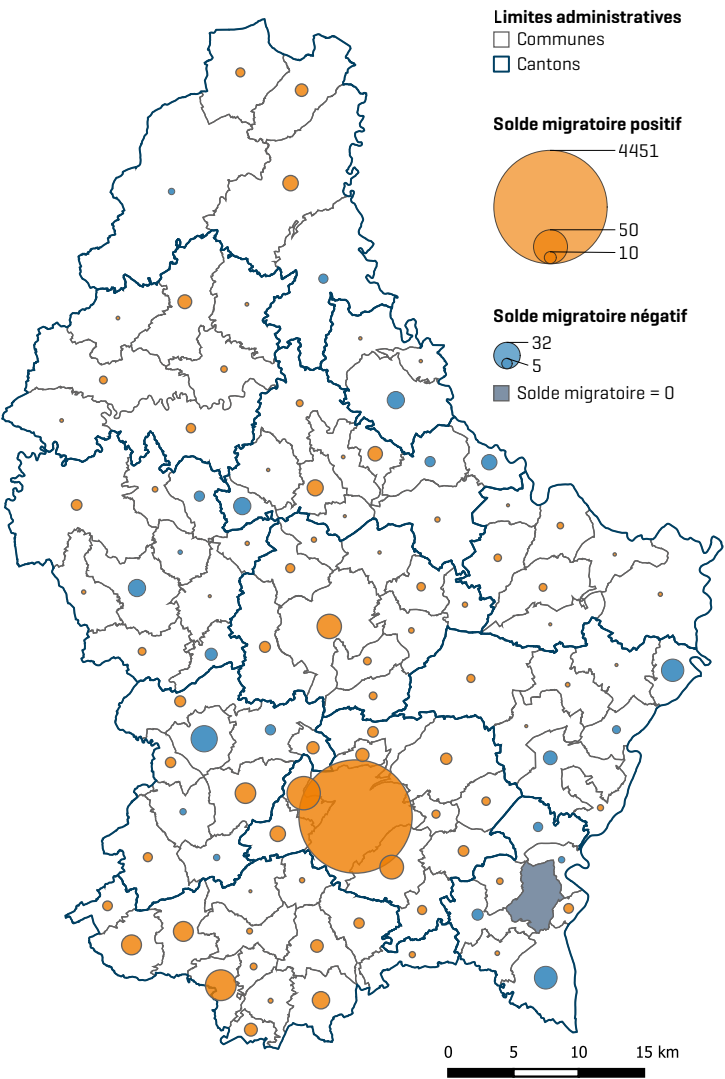
Au niveaux des émigrants, les ressortissants des Etats-Unis sont la 7^e nationalité [493 départs, 3.3% des émigrations] et les Britanniques la 10^e nationalité [272, 1.8%] qui quittent le plus le Luxembourg en 2020. Les Brésiliens [122] et les Canadiens [37] sont sur le podium américain. Au niveau du continent asiatique, les Chinois sont en tête [213], suivis des Indiens [205] et des Japonais [75]. Concernant les Africains, les Marocains quittent le plus le Luxembourg [52]. Puis, ce sont les Cap-Verdiens [41] et les Algériens [39].

GRAPHIQUE 8 : LE TOP 10 DES NATIONALITÉS IMMIGRÉES ET ÉMIGRÉES (%) [ANNÉE 2020]



80 communes présentent un solde migratoire international positif en 2020, 21 un bilan négatif tandis que la commune de Bous connaît autant d’immigrants que d’émigrants. C’est dans les communes de Luxembourg [+4 451], Strassen [+388] et Esch-sur-Alzette [+329] que les soldes migratoires sont les plus élevés. Les soldes les plus négatifs sont observés à Koerich [-32], Schengen [-24] et Merttert [-23].

CARTE 2 : SOLDE MIGRATOIRE INTERNATIONAL PAR COMMUNE EN 2020



Source : STATEC-CTIE-ACT

6. Migrations internes

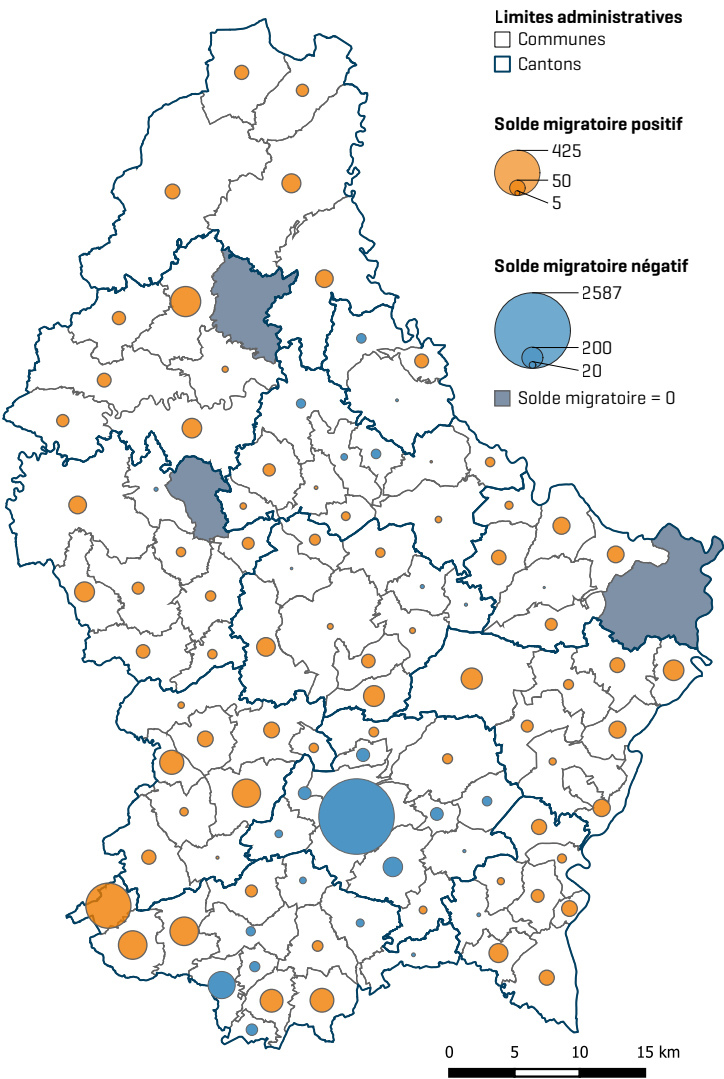


En 2020, 33 494 personnes ont quitté une commune luxembourgeoise pour s'installer dans une autre commune du Grand-Duché. Ces changements de résidence au sein du territoire luxembourgeois sont appelés migrations internes. Les migrations à l'intérieur d'une commune et celles en provenance ou à destination de l'étranger ne sont pas prises en compte.

53.9% des migrations internes sont dus aux personnes de nationalité étrangère. Les hommes sont également plus nombreux (52.3%) que les femmes à déménager à l'intérieur du pays. Plus de la moitié des migrations internes sont effectuées par les jeunes adultes âgés entre 19 et 39 ans (50.8%) tandis qu'environ un quart d'entre elles correspondent aux personnes âgées entre 40 et 64 ans (24.7%). Les jeunes de moins de 18 ans en représentent 18.8% et les personnes âgées de 65 ans et plus 5.7%.

73 des 102 communes présentent un solde migratoire interne positif, 26 un bilan négatif tandis que 3 connaissent autant d'entrées que de sorties (Grosbous, Kiischpelt et Rosport-Mompach). Dans les communes de Pétange (425), Wiltz (190) et Differdange (171) le solde migratoire interne est maximale. À l'inverse, les communes de Luxembourg (-2 587), Esch-sur-Alzette (-342) et Hesperange (-176) présentent les soldes les plus négatifs.

CARTE 3 : SOLDE MIGRATOIRE INTERNE PAR COMMUNE EN 2020



Source : STATEC-CTIE-ACT

7. Les Luxembourgeois à l'étranger



Au 1^{er} janvier 2021, environ 100 000 personnes détenant la nationalité luxembourgeoise vivent en-dehors du territoire luxembourgeois. La France [26 569 personnes], la Belgique [23 981] et l’Allemagne [17 460] concentrent à eux seuls près de 70% des Luxembourgeois habitant à l’étranger. En quatrième et cinquième position viennent le Brésil [10 999] et les Etats-Unis [6 833]. On constate que le nombre de personnes ayant la nationalité luxembourgeoise établis à l’étranger augmente continuellement d’une année à l’autre [+39.4% entre 2019 et 2021]. D’une part, il y a de plus en plus de Luxembourgeois qui quittent le Luxembourg en s’installant dans les trois pays avoisinants. D’autre part, nombreux sont les personnes qui ont acquis la nationalité luxembourgeoise tout en habitant à l’étranger [cf. chapitre n°4 sur l’acquisition de la nationalité luxembourgeoise].

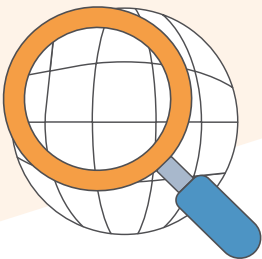
TABEAU 11 : LUXEMBOURGEOIS ÉTABLIS À L'ÉTRANGER SELON LE PAYS DE RÉSIDENCE, 1^{ER} JANVIER 2019-2021

	2019	2020	2021
Total*	68 798	81 526	95 904
UE-27*	57 317	64 424	71 831
France	19 251	22 772	26 569
Belgique	20 245	22 205	23 981
Allemagne	1 4795	16 040	17 460
Autriche	677	736	792
Portugal	377	453	629
Italie	521	570	603
Pays-Bas	540	558	593
Espagne	455	528	567
Europe non UE-27*	3 356	3 745	4 006
Suisse	2 134	2 269	2 368
Royaume-Uni	1 044	1 275	1 411
Afrique*	263	316	338
Amérique*	7 190	12 305	18 933
Brésil	2 844	6 363	10 999
Etats-Unis	3 602	5 060	6 833
Canada	410	477	575
Asie*	478	517	563
Océanie*	194	219	233

Source : STATEC-CTIE

* Les données sont extraites du Registre National des Personnes Physiques (RNPP) et indiquent le nombre de Luxembourgeois ayant leur résidence à l'étranger. Ces données ne renseignent que les pays avec au moins 10 résidents luxembourgeois. De plus, le nombre n'est qu'indicatif dans la mesure où il peut y avoir des cas de décès, de naissances ou de personnes déménageant dans un autre pays sans que le RNPP en soit informé.

8. Le Luxembourg en comparaison internationale



En comparaison avec l’UE-27 et les pays voisins, le Luxembourg se démarque essentiellement par une population moins âgée, une part d’étrangers très élevée et un solde migratoire particulièrement haut. Le Luxembourg présente également une espérance de vie chez les femmes, comme chez les hommes, parmi les plus élevées. A contrario, le niveau de fécondité au Luxembourg est relativement faible. L’Allemagne se caractérise par un vieillissement plus conséquent et un solde naturel négatif, tandis que la France présente la fécondité la plus élevée.

TABLEAU 12 : INDICATEURS DÉMOGRAPHIQUES LUXEMBOURGEOIS EN COMPARAISON AVEC LES PAYS LIMITROPHES ET L’UE-27

	Luxembourg	UE-27	France	Belgique	Allemagne
Population¹	626 108	447 319 916	67 320 216	11 522 440	83 166 711
Part des personnes de 0- 24 ans [en %] ¹	27.5	25.7	29.7	28.3	24.0
Part des personnes de 25-64 ans [en %] ¹	58.0	53.8	49.9	52.7	54.3
Part des personnes de 65 ans et plus [en %]	14.5	20.5	20.4	19.1	21.7
Part des étrangers [%] ¹	47.3	-	7.6	12.5	12.5
Nombre moyen d'enfants par femme ²	1.34	1.53	1.86	1.58	1.54
Indicateurs démographiques²					
Espérance de vie la naissance: Hommes ²	80.1	78.5	79.9	79.8	79.0
Espérance de vie la naissance: Femmes ²	84.6	84.0	85.9	84.3	83.7
Solde naturel (pour mille habitants) ²	3.1	-1.1	2.1	0.6	-1.9
Solde migratoire (pour mille habitants) ²	16.6	3.0	0.0	5.2	3.7
Mariages (pour mille habitants) ³	3.1	4.5	3.5	3.9	5.4
Divorces (pour mille habitants) ⁴	2.0	-	-	2.0	1.9

1 au 1^{er} janvier 2020

2 année 2019

3 année 2018

4 année 2017

Liste des graphiques

Graphique 1 : Evolution de la pyramide des âges entre 1910 et 2021	6
Graphique 2 : Pyramide des âges selon la nationalité au 1 ^{er} janvier 2021	8
Graphique 3 : Naissances, décès et solde naturel au Luxembourg, 1980-2020	13
Graphique 4 : Mariages et divorces au Luxembourg, 1980-2020	16
Graphique 5 : Acquisitions de la nationalité luxembourgeoise par des étrangers majeurs, 1960-2020	18
Graphique 6 : Acquisitions de la nationalité luxembourgeoise selon la résidence, 2009-2020	19
Graphique 7 : Immigrations et émigrations (Année 2020)	22
Graphique 8 : Le top 10 des nationalités immigrées et émigrées [%] (Année 2020)	23

Liste des tableaux

Tableau 1 : Population du Luxembourg	5
Tableau 2 : La population étrangère par nationalité entre 1981 et 2021	9
Tableau 3 : Les Luxembourgeois avec au moins une seconde nationalité (1 ^{er} janvier 2021)	10
Tableau 4 : Population au 1 ^{er} janvier 2021 par canton et par sexe	11
Tableau 5 : Naissances	14
Tableau 6 : Décès	15
Tableau 7 : Mariages	16
Tableau 8 : Divorces	17
Tableau 9 : Acquisition de la nationalité luxembourgeoise, 1980-2020	20
Tableau 10 : Migration au Luxembourg	22
Tableau 11 : Luxembourgeois établis à l'étranger selon le pays de résidence, 1 ^{er} janvier 2019-2021	27
Tableau 12 : Indicateurs démographiques luxembourgeois en comparaison avec les pays limitrophes et l'UE-27	28

Liste des Cartes

Carte 1 : Nombre d’habitants et part d’étrangers par commune	12
Carte 2 : Solde migratoire international par commune en 2020	24
Carte 3 : Solde migratoire interne par commune en 2020	26



STATEC