

## COMMENT LA CRISE COVID-19 A-T-ELLE CHANGÉ NOS HABITUDES DE CONSOMMATION ?

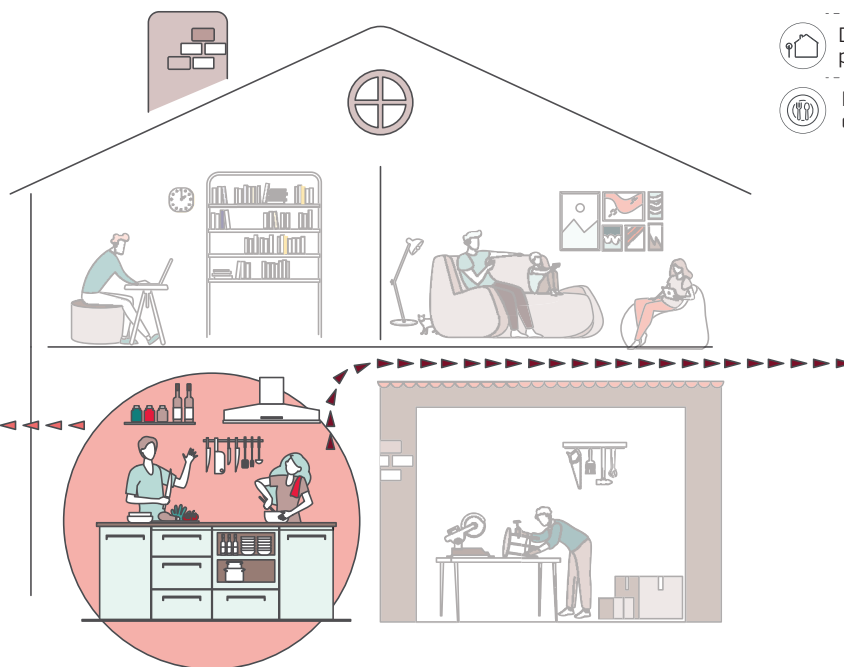
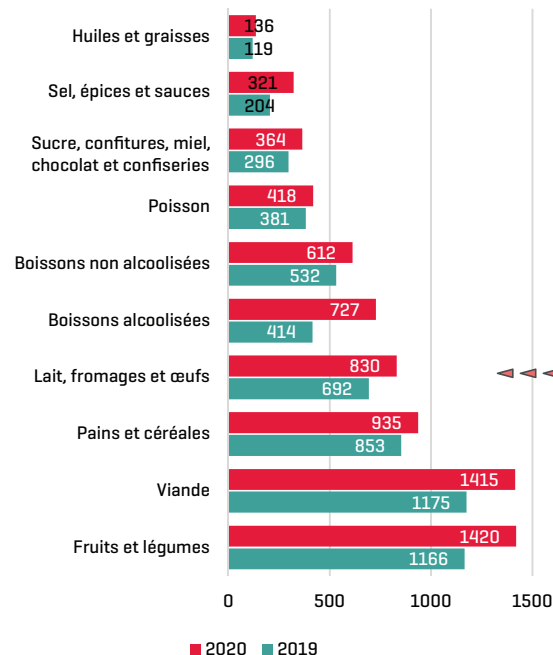
Les confinements successifs, la fermeture ponctuelle des restaurants, des bars et des magasins non alimentaires, ainsi que celle des écoles et le travail à distance ont amené beaucoup de résidents à changer leurs habitudes de consommation en 2020. Les montants présentés dans cette publication reprennent les dépenses moyennes par ménage et par an.

### Note importante :

Les chiffres repris dans cette publication représentent des valeurs nominales qui tiennent compte de l'inflation. Les variations des dépenses annuelles des ménages entre 2019 et 2020 qui sont montrées dans cette publication sont supérieures au taux d'inflation. Ces valeurs ne s'expliquent donc pas uniquement par l'évolution des prix.

### La fermeture des restaurants et des bars a incité les résidents à cuisiner davantage à domicile en 2020

Dépenses en alimentation et boissons pour la consommation à domicile [en €]



Pour la cuisine à domicile, les résidents ont investi plus dans de petits appareils électroménagers en 2020.



Petits appareils électroménagers

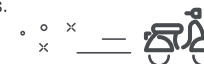
2019	2020	Variation
106€	168€	+58.6%

	2019	2020	Variation
Dépenses en alimentation et boissons pour la consommation à domicile	5 833€	7 178€	+23.1%
Dépenses dans les restaurants, cafés, cantines et livraisons à domicile	3 737€	2 465€	-34%

### L'année 2020 a été une année noire pour le marché de la restauration.

	2019	2020	Variation
Restaurants (consommation sur place)	2 399€	1 445€	-39.8%
Bars, cafés et assimilés (consommation sur place)	541€	204€	-62.2%
Cantines (travail et école)	278€	171€	-38.5%
Plats livrés ou à emporter	518€	645€	+24.4%

La mise en place de nouvelles mesures telles que la livraison et la vente à emporter a permis à certaines activités de la gastronomie de perdurer pendant les fermetures.



Source : STATEC Enquête Budget des ménages 2019 / 2020

## COMMENT LA CRISE COVID-19 A-T-ELLE CHANGÉ NOS HABITUDES DE CONSOMMATION ?

Les confinements successifs, la fermeture ponctuelle des restaurants, des bars et des magasins non alimentaires, ainsi que celle des écoles et le travail à distance ont amené beaucoup de résidents à changer leurs habitudes de consommation en 2020. Les montants présentés dans cette publication reprennent les dépenses moyennes par ménage et par an.

### Le télétravail, l'école à distance, ainsi que les diverses restrictions de déplacement ont eu divers impacts :

- Les dépenses en carburants ont connu une baisse en 2020.
- Le télétravail et l'école à distance ont fait diminuer les dépenses de cantines.
- Une augmentation des achats d'équipements informatiques a été constaté en 2020.

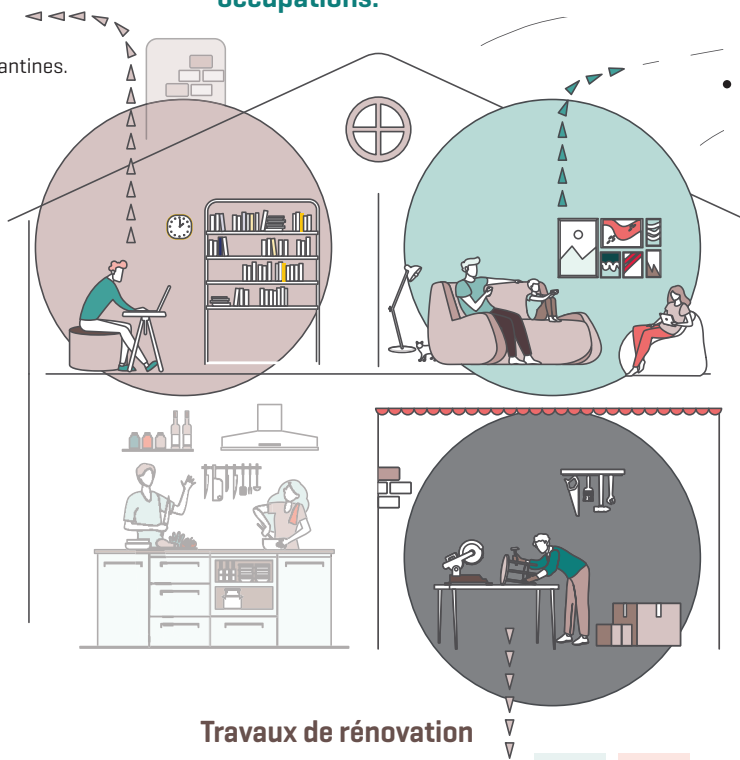
	2019	2020	
Carburants et lubrifiants	1 156€	941€	-18.6%
Cantines	278€	171€	-38.5%
Equipement informatique	332€	450€	+35.4%



### La fermeture de divers services d'entretien et de réparation a incité les gens à faire eux-mêmes des petites réparations de leur logement.

	2019	2020	
Services d'entretien et de réparation du logement	722€	481€	-33.4%
Produits pour l'entretien et la réparation du logement	585€	785€	+34.2%

Comme de nombreux services culturels et sportifs étaient fermés ou partiellement fermés, les résidents ont adapté leurs occupations.

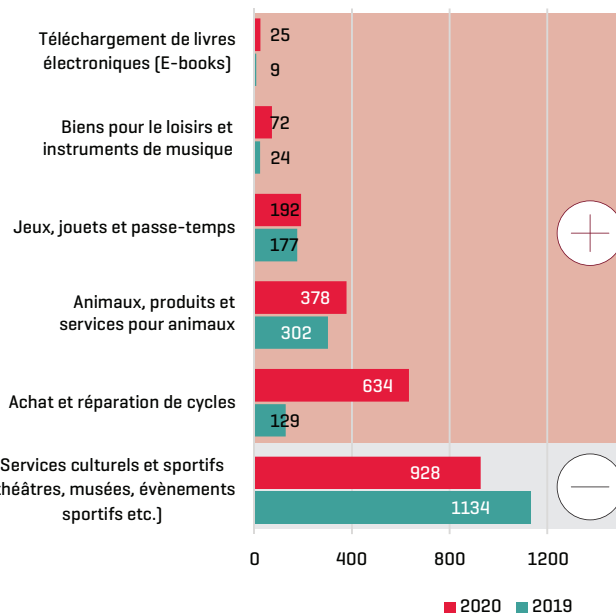


- Le vélo fait la course en tête suite à l'arrêt de beaucoup d'activités



- Les jeux de société et autres passe-temps ont été redécouverts.

### Dépenses moyennes par ménage par an en activités de loisirs (en €)



Source : STATEC Enquête Budget des ménages 2019 / 2020